



杵築市 瀬戸池ハザードマップ

■ため池ハザードマップについて

瀬戸池ハザードマップは、地震や大雨等により決壊した場合に想定される浸水の範囲、避難経路、緊急連絡先等の情報を一枚の地図で示したもので、減災のために利用されるものです。

・避難場所は杵築市が指定する風水害避難場所を表示しています。

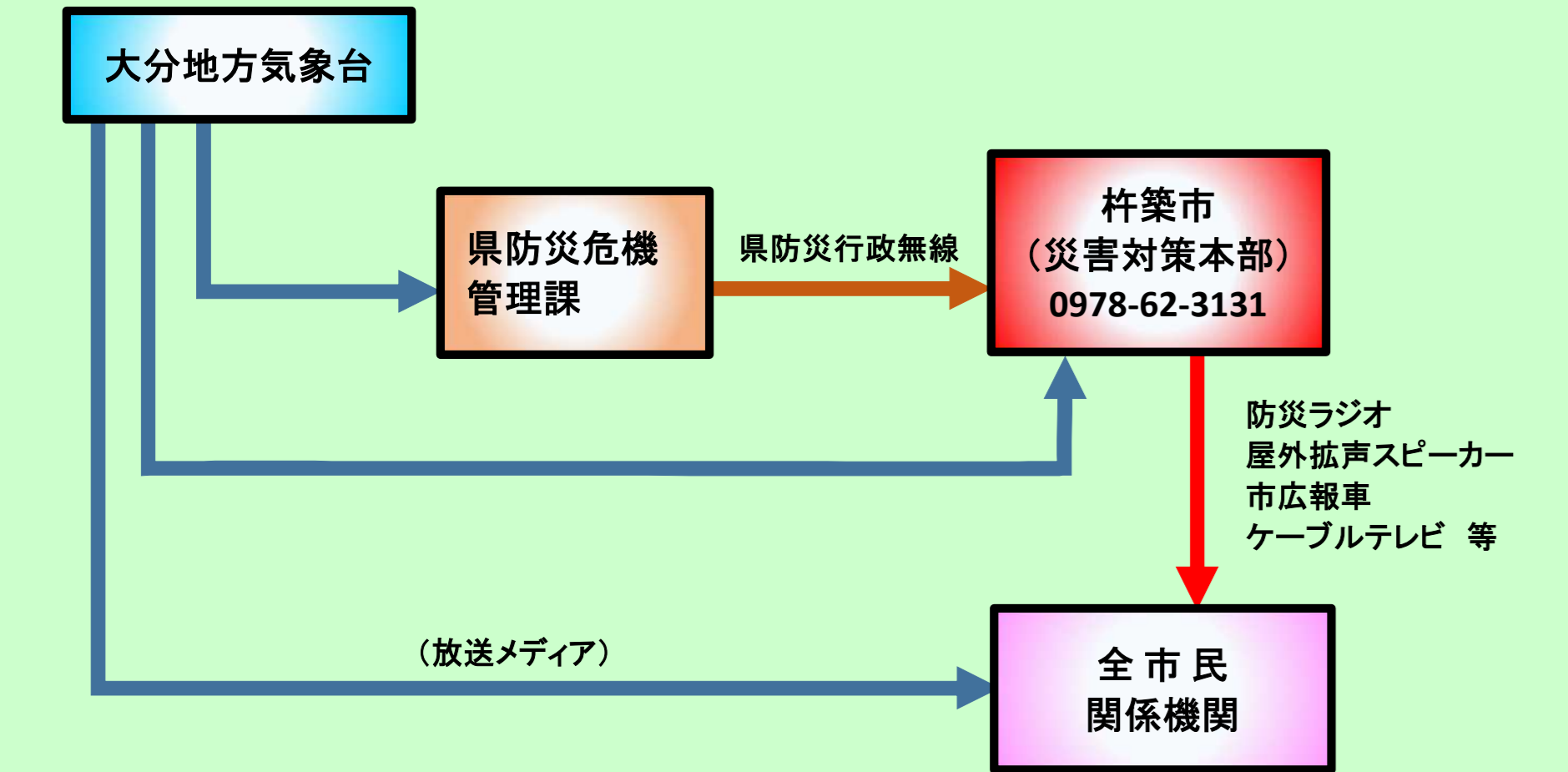
・緊急避難場所については定めていませんが、土石流危険区域、がけ崩れ危険箇所以外の高台に一時的に避難してください。

・到達時間についてはあくまでも目安であるため早まる可能性もあります。身の危険を感じたら早めの避難をお願いします。

・浸水深、浸水範囲については、実際の深さ、範囲と異なることがあります。地図に示した範囲以外でも河川の氾濫により浸水する可能性があります。

■杵築市から提供される避難情報について

<p>[避難準備・高齢者等避難開始]</p> <p>災害時要援護者などの特に避難行動に時間を要する住民に対しては、避難の準備を促すため、避難開始の目安となる避難準備の開始を促す情報です。</p>	<p>[避難勧告]</p> <p>台風の接近や集中豪雨などにより、洪水や土砂災害などが発生するおそれがある場合に、住民に対して「避難所への避難」を促すものです。火の始末、戸締まりを完全に、非常時前出動を待たず、すみやかに避難所へ避難しましょう。</p>	<p>[避難指示(緊急)]</p> <p>避難勧告より強く、災害発生危険性が非常に高い場合に住民に対して「避難行動中の方はすぐに避難を完了」させ、まだ避難していない方は「ただちに避難してください」に避難所へ避難しましょう。</p>
--	---	--



■緊急連絡先について

警察 110	消防 119
杵築市役所	0978-62-3131
杵築速見消防組合杵築消防署	0978-62-4341
杵築日出警察署杵築幹部交番	0978-62-2131

施設名	瀬戸池
所在地	杵築市大字熊野4300
緯度	北緯 33° 27' 12.0"
経度	東経 131° 26' 41.0"
所有者	鞆郡川水系 山鹿川
水系	2級河川山鹿川
河川名	農業用水
目的	アースダム (均一型)
型式	堤高 (m) 7.00m
	堤長 (m) 48.0m
	総貯水量 (m3) 14,500m3
改修年	-
流域面積 (km2)	0.082km2
かんがい受益面積 (ha)	10.0ha
かんがい戸数 (戸)	48戸

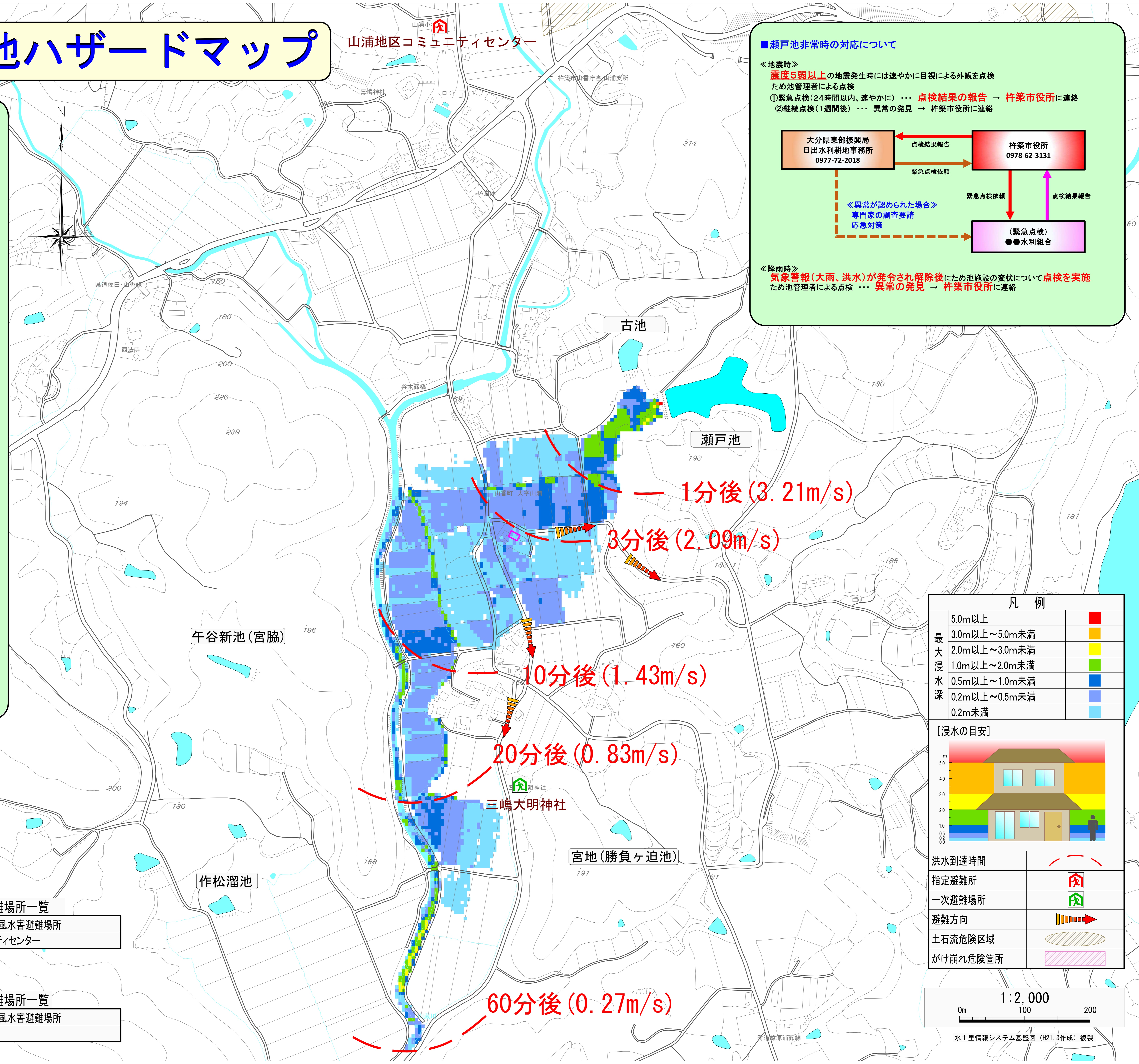
《氾濫解析手法》
解析モデル：二次元不定流モデル
流出量 コスタの経験式 (簡易氾濫方式)
Qmax=325 (HV) H:ダム高 (m) V:ため池貯水量 (10m3)
Qmax=325 (7.0×0.0145)² =124.34m3/s

瀬戸池下流域行政区指定避難場所一覧

番号	行政区	風水害避難場所
1	山浦西部	山浦地区コミュニティセンター

瀬戸池下流域行政区一時避難場所一覧

番号	行政区	風水害避難場所
1	山浦西部	三嶋大明神社



■瀬戸池非常時の対応について

＜地震時＞
震度5弱以上の地震発生時には速やかに目視による外観を点検
ため池管理者による点検
①緊急点検 (24時間以内、速やかに) ... 点検結果の報告 → 杵築市役所に連絡
②継続点検 (1週間後) ... 異常の発見 → 杵築市役所に連絡

```

    graph TD
      A[大分県東部振興局  
日出水利耕地事務所  
0977-72-2018] -- 点検結果報告 --> B[杵築市役所  
0978-62-3131]
      B -- 緊急点検依頼 --> A
      B -- 緊急点検依頼 --> C["(緊急点検)  
●●水利組合"]
      C -- 点検結果報告 --> B
      C -- "＜異常が認められた場合＞  
専門家の調査要請  
応急対策" --> D[大分県東部振興局  
日出水利耕地事務所  
0977-72-2018]
  
```

＜降雨時＞
気象警報(大雨、洪水)が発令され解除後ため池施設の変状について点検を実施
ため池管理者による点検 ... 異常の発見 → 杵築市役所に連絡

凡例

5.0m以上	■
最大浸水深	■
3.0m以上～5.0m未満	■
2.0m以上～3.0m未満	■
1.0m以上～2.0m未満	■
0.5m以上～1.0m未満	■
0.2m以上～0.5m未満	■
0.2m未満	■

